

# 第壹章 文山社區大學介紹

## 第一節 歷史、願景與目標

### (一) 成立沿革

在過去資源匱乏的年代，只有少數人能上大學，許多有心唸書向上的朋友，被拒門外；然而知識的學習，不應被侷限在傳統大學的象牙塔裡，知識的學習必須平民化，大學的學習之門應永遠敞開。21 世紀的台灣，如何推動終身學習的觀念，建立成人學習的新模式，以培育現代公民，形成公民社會，重建一個新的社會、新的文化，為當務之急。民間推動社區大學的籌設，便是在這時代背景下醞釀成形。

設立社區大學的構想源於 1994 年台大數學系黃武雄教授的倡議。1998 年 3 月，民間關心教育改革人士組成了「社區大學籌備委員會」，著手在全國各地推動社區大學的設立，並於六月獲得台北市政府與新竹市政府的大力支持。在台北市政府教育局的經費支持及木柵國中的協助下，1998 年 9 月 28 日，全國第一所屬於平民大眾的文山社區大學誕生了。

為匯集民間力量並繼續協助台北市政府辦理社區大學，社區大學籌備委員會復於民國 88 年 4 月 25 日，結合文山社區大學之教師、學員及社會賢達成立了「台北市社區大學民間促進會」，並於 88 年 7 月 7 日完成法人登記，成為具備社團法人地位之非營利組織，以推廣與承辦社區大學為成立目的。

本校為台北市政府教育局公辦，由社團法人台北市社區大學民間促進會經營的成人學習學校，校本部於 96 年由木柵國中遷移至景美國中，並於木柵國中、國家考場設立教學點（分校）。為滿足高齡社會學習需求，本校也逐年於國家考場增開白天課程。

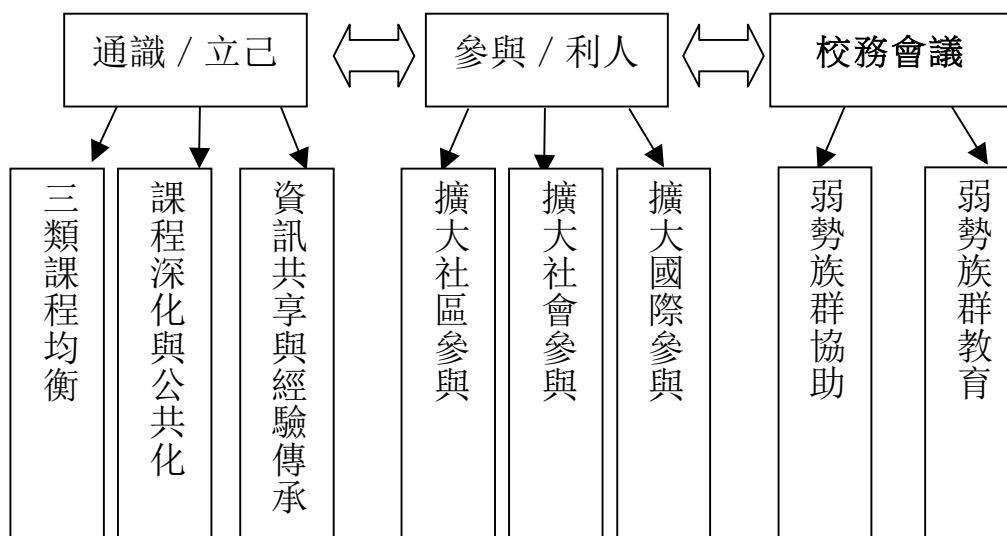
### (二) 願景與目標

社區大學的辦學理念為「解放知識，厚植公民社會」，做為全國第一所社區

大學，我們擴充詮釋辦學理念為：

解放知識，打破學歷迷思，創造開放自由的學習場域；  
堅持非營利的利他精神，尊重差異，成為社區資源平台，厚植現代公民社會。

本校的具體的實踐哲學與策略為「推動通識教育，強調公共參與，落實社會關懷；從立己推及到利人，從學習發展到身體力行」。整體發展構想之圖示如下：



經由本校承辦單位「社團法人台北市社區大學民間促進會」會員大會以及本校課程委員會、校務會議說明徵求意見，本校於 98 年確立發展願景為：

- 一、在學術課程（通識性課程）的發展上成為各社區大學的標竿：累積學術課程發展的成功經驗，為社區大學運動下一個十年的發展做出貢獻。
- 二、在生活藝能課程公共化的發展上成為開拓者：結合社區、社團與學術課程，為生活藝能課程公共化建立成功的模式。
- 三、成為促進社區進步的一股力量：擔負社區人才培力、經驗傳輸、社區學習知識平台的功能，將社區參與及社會議題參與的知識與經驗融入課程，增加師生對社區與社會議題的認識、關懷與行動力。

願景的實現，必須要有實踐的目標、方針與策略。為了達成以上願景，明定以下辦學方針：

#### 一、教師：

1. 學程（課群）會議：落實學程會議之運作，以學程會議做為教師經營之重

心，同時積極推動課程研發、教材設計與出版等事宜。  
並根據學程發展需求，邀請好教師、徵求好課程。

2. 教學研討會議：舉辦教師成人教學研討活動，促進校內外教師交流，提昇教師之課程研發能力。
3. 教師研習活動：落實本校社區本位教學目標及發展協同教學機制。

## 二、學員：

1. 一般學員：鼓勵學員整理其學習心得，彙集成果出版之。
2. 資深學員：鼓勵資深學員共同參與課程研發，累積課程學習成果並出版。
3. 志工學員：協助志工社招募、組織及培訓志工，協助課程發展、課程公共化及社區學習知識平台之任務。
4. 社團學員：舉辦社團聯誼會，鼓勵社團成為課程公共化及社區知識平台建置之發展團隊。
5. 班級幹部：培訓班級幹部匯集班級對課程發展及社區參與之意見。

## 三、行政團隊：

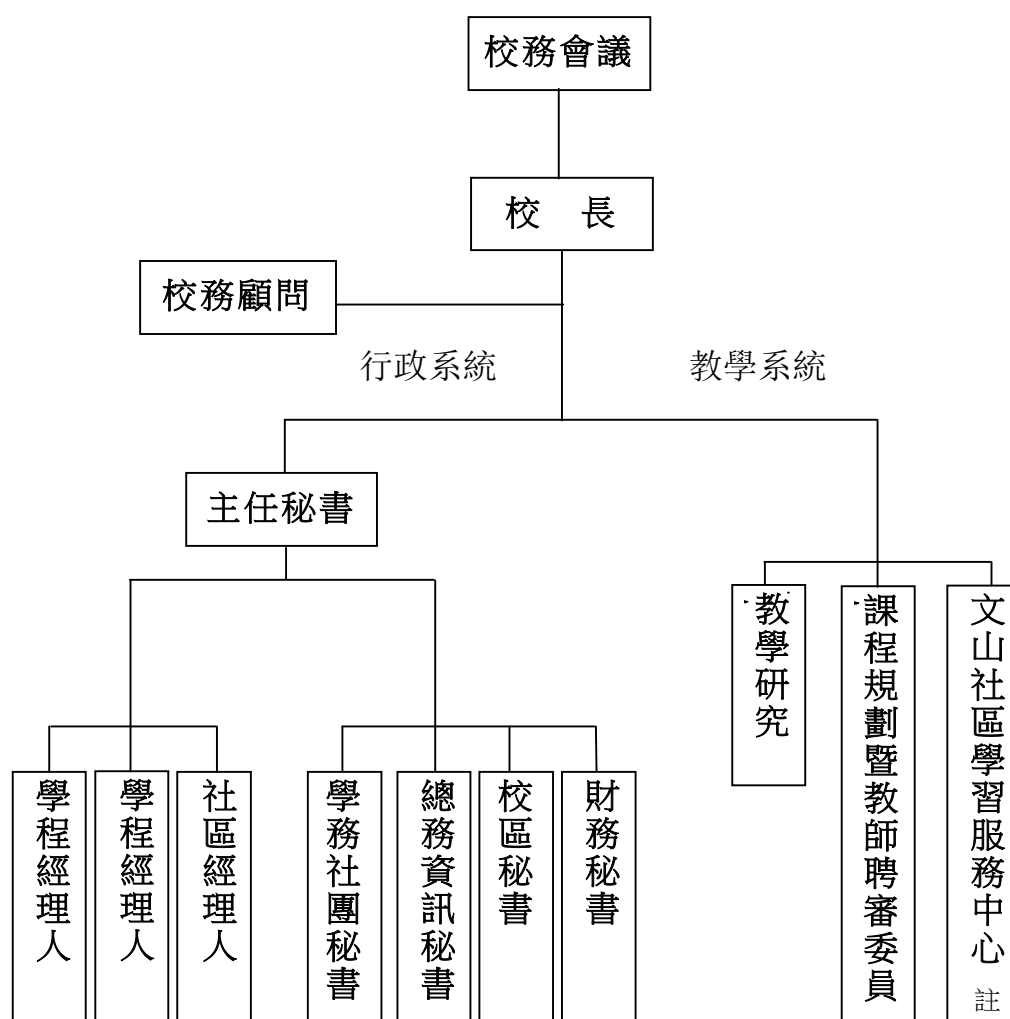
1. 培養行政人員從事課程發展之相關能力，包括：行動研究、課程觀察、學員學習成效掌握、社大理念之落實等。
2. 建立「課程發展專案經理人」制度，行政人員必須執行「課程發展專案計畫」，並定期進行課程發展專案報告、發表與交流。

## 第二節 組織架構

本校是由臺北市教育局主辦，承辦單位為社團法人台北市社區大學民間促進會（以下簡稱促進會），校長由促進會遴選聘任。

本校校內組織架構分為行政系統與教學系統。教學系統設有教學研究會、課程規劃暨教師聘審委員會、社區學習服務中心；行政系統以學程經理人統籌課程及社區學習事務，並設學務、財務、總務資訊等行政組職。

校務會議為校內最高決策機構，並負校務監督之責；班代會議凝聚學員意見；行政系統負責校務發展及教學系統所需之行政支援；教學系統之各常設會及中心，向校務會議負責。本校的組織示意圖如下：



註 1：創校之初成立的社區本位教學資源中心在近幾年以「環境與社區」學程推動融入式教學研習、教案研發為主，並於 100 年正式轉型成為台北市文山區社區學習服務中心。

### 第三節 行政團隊執掌

2013 年 02 月

姓 名	職 稱	工作執掌
鄭秀娟	校長 分機 18	綜理校務 janice.chc@gmail.com
林惠珠	主任秘書 分機 17	協助校長綜理校務 julielin16@gmail.com
李佳盈	學程經理人 分機 19	<ul style="list-style-type: none"> <li>●學術、父母、生活應用課程經營，教師聯繫</li> <li>●課程委員會、教聘會、教學研討及教學行政工作</li> <li>●新課程招募、課程文宣品、招生宣傳</li> </ul> carrie8881009@gmail.com
李佳蓉	學程經理人 分機 16	<ul style="list-style-type: none"> <li>●運動舞蹈、藝術課程經營，教師聯繫</li> <li>●學習成果展、教學活動、公民週活動、文山美術獎</li> <li>●課程報局審查、數位教材、長青學苑、非正規課程認證</li> </ul> topqueen0708@gmail.com
楊欣儒	社區經理人 分機 18	<ul style="list-style-type: none"> <li>●環境與社區課程經營，教師聯繫</li> <li>●社區學習服務中心、公共議題研發、公部門專案</li> <li>●社區活動、電子報、社大廣播節目</li> </ul> maxine0521@gmail.com
邱惠儀	學務社團秘書 分機 11	<ul style="list-style-type: none"> <li>●學員經營、社團經營、班級事務、學籍資料、研習登錄</li> <li>●會員大會、理監事會議辦理</li> <li>●開學迎新活動、班代聯誼會、班代行政會議、志工經營</li> </ul> sasha.wenshan@gmail.com
黃建仁	總務資訊 分機 21	<ul style="list-style-type: none"> <li>●總務事務、財產管理、員工進修研習</li> <li>●資訊系統管理、網站經營</li> </ul> spencer.hg@gmail.com
袁宣傑	財務秘書 分機 15	<ul style="list-style-type: none"> <li>●文書、財務報表、傳票、核銷作業、薪資鐘點發放</li> </ul> wan998018@gmail.com
莊雅淇	行政秘書	<ul style="list-style-type: none"> <li>●協助木柵國中校區班級事務、志工經營</li> </ul> jhuangya@gmail.com
李澤民	行政秘書(兼) 景中校區	<ul style="list-style-type: none"> <li>●協助景中校區場地管理、公文收發</li> </ul> lee0966003420@gmail.com
詹鈞婷	行政秘書(兼) 考場校區	<ul style="list-style-type: none"> <li>●協助國家考場校區班級事務</li> </ul> Ariel120257@gmail.com

## 第四節 社大學員結構

社區大學的學員是那些人呢?教師們初來社大任教時，常常會問這個問題。我們嘗試提供 101 年度學員結構的數據資料提供您參考。

這幾年社大學員的屬性變化不大，但有些現象值得觀察，例如平均年齡逐漸攀升，大專以上學歷學員比例高，而居住地分部則多集中在文山區及鄰近區域，顯示交通便利性還是學員選課的影響因素之一。

表一： 101 年第 1 期

1.學員性別比率				6.新舊學員比率			7.區域人口數				
性別	男	女	合計		舊生	新生	269310 人 (以 101 年人口統計為主)				
人數	812	2046	2858	人數	2114	744					
百分比%	28.4	71.6	100	百分比%	74	26					
2.學員年齡層分布											
年齡層	18~30	31~40	41~50	51~60	61~70	71~	合計				
人數	195	472	695	923	471	102	2858				
百分比%	6.8	16.5	24.3	32.3	16.5	3.6	100				
3.學員教育程度											
教育程度	博士	碩士	大專	高中職	國中	國小	其他	合計			
人數	32	343	1622	423	55	34	349	2858			
百分比%	1.1	12	56.8	14.8	1.9	1.2	12.2	100			
4.學員居住地區											
居住地區	大同區	大安區	士林區	文山區	內湖區	中山區	中正區	北投區	松山區	信義區	
人數	11	106	21	1479	24	31	443	15	26	37	
百分比%	0.4	3.7	0.7	51.8	0.8	1.1	15.5	0.5	0.9	1.3	
5.學員行/職業類別											
行/職業別	農林漁牧	公務機關	工商企業	製造業			南港區	萬華區	臺北縣	其他	合計
人數	4	205	296	65			13	5	618	29	2858
百分比%	0.1	7.2	10.4	2.3			0.5	0.2	21.6	1	100
資訊業	服務業	教職員	醫護	軍警	家管	學生	待業	退休	其他	合計	
421	367	190	34	10	396	60	36	393	802	2858	
16.9	12.8	6.6	1.2	0.3	13.9	2.1	1.2	13.8	28.1	100	

表二： 101 年第 2 期

1.學員性別比率				6.新舊學員比率			7.區域人口數			
性別	男	女	合計		舊生	新生	269310 人 (以 101 年人口統計為主)			
人數	758	1983	2741		2089	652				
百分比 %	27.7	72.3	100		百分比%	76				
2.學員年齡層分布										
年齡層	18~30	31~40	41~50	51~60	61~70	71~	合計			
人數	165	389	643	974	469	101	2741			
百分比 %	6	14.2	23.5	35.5	17.1	3.7	100			
3.學員教育程度										
教育程度	博士	碩士	大專	高中 中職	國中	國小	其他	合計		
人數	22	311	1560	409	47	26	366	2741		
百分比 %	0.8	11.4	56.9	14.9	1.7	0.9	13.4	100		
4.學員居住地區										
居住地區	大同區	大安區	士林區	文山區	內湖區	中山區	中正區	北投區	松山區	信義區
人數	9	95	17	1414	16	19	484	13	22	36
百分比 %	0.3	3.5	0.6	51.6	0.6	0.7	17.7	0.5	0.8	1.3
5.學員行/職業類別										
行/職業別	農林漁 牧	公務機 關	工商企 業	製造 業		南港 區	萬華 區	臺北 縣	其他	合計
人數	2	253	246	91		5	9	572	30	2741
百分比 %	0.1	9.2	9	3.3		0.2	0.3	20.9	1	100
資訊業	服務 業	教職 員	醫護	軍警	家管	學生	待業	退休	其他	合計
76	452	176	27	10	472	54	83	519	280	2741
2.8	16.5	6.4	1	0.4	17.2	2	3	18.9	10.2	100

## 第五節 開設課程分析

文山社大自詡為社大界學術課程基因庫，14 年以來能持續開設各類學術課程，在課程的認定標準採取嚴謹的尺度，在學術課程師資的引入方面，持續努力不懈。

社大課程區分為學術、社團活動、生活藝能等三類，同時細分為人文學學程、社會科學學程、自然科學學程、社區成長學程、環境學程、美術學程與電影塾等學程，與表演藝術、肢體動能、生活應用等幾類課程，皆著重於現代公民所應具備的知識素養與公共關懷能力之養成。三大類課程的共同目標如下：

1. 學術課程：擴展人的知識廣度，培養思考分析、理性判斷的能力。
2. 藝能課程：學習實用技能、精緻的休閒生活，提昇人的工作能力與生活品質，改變社會價值。
3. 社團課程(含社區參與、學員自組社團)：培育公民參與社會公共事務的能力，引發人的社會關懷，從關心、參與、學習中，凝聚社區意識，邁向公民社會。

以 101 年度開課狀況為例，第 1 期實際開課 164 門，其中學術性課程 36 門，佔全部課程的 22%；101 年度第 2 期實際開課 162 門，其中學術性課程 34 門，佔全部課程的 22%，此數據作為規劃新課程的結構參考指標數據。分項統計如下：

課程類別		101 年度第 1 期		101 年度第 2 期		合計	
		課程數	課程比例	課程數	課程比例	課程數	課程比例
學術課程	人文學	14	9%	15	9%	29	9%
	社會科學	10	6%	8	5%	18	6%
	自然科學	12	7%	11	7%	23	7%
	合計	36	22%	34	21%	70	22%
社團課程	公共性社團	8	5%	8	5%	16	5%
	自主性社團	24	15%	23	14%	47	14%
	合計	32	20%	31	19%	63	19%
生活藝能課程		96	58%	97	60%	193	59%
合計		164	100%	162	100%	326	100%



# 第貳章 文山社區大學校務介紹

## 第一節 重點校務發展

辦學方針 計畫 期程	累積學術課程發展的成功經驗，持續推展社區大學運動；	結合社區、社團與學術課程，拓展生活藝能課程公共性；	成為社區學習知識平台，增進師生對公共議題的認識、關懷與行動力；
長期發展計畫 (108年)	<ul style="list-style-type: none"> <li>➢ 課程均衡規劃，支持學術（通識）課程；</li> <li>➢ 以出版及發表，推展社大教學成果</li> </ul>	<ul style="list-style-type: none"> <li>➢ 回應民眾生命發展需求，增進生活藝能課程文化內涵與公共性；</li> </ul>	<ul style="list-style-type: none"> <li>➢ 深化與廣化文山學；</li> <li>➢ 與社區組織、專業團體及校內師生共同打造社區群體共學的環境；</li> </ul>
中程發展計畫 (103-107年)	<ul style="list-style-type: none"> <li>➢ 鼓勵學術課程教師研提公共性、普及性教案；</li> <li>➢ 建立教學研究核心教師群；</li> <li>➢ 與其他社大合辦社大教案發展會；</li> <li>➢ 廣邀學界及民間師資，為社大研提教案</li> </ul>	<ul style="list-style-type: none"> <li>➢ 結合藝能課程及社團師生及社區夥伴力量，辦理社區生活藝術節；</li> <li>➢ 鼓勵教師研提大文山區五共學基地媒材之融入式教案；</li> <li>➢ 建立核心教師群，協助推動融入式教學。</li> </ul>	<ul style="list-style-type: none"> <li>➢ 教師之課程規劃設計能融入在地生活智慧、社區議題</li> <li>➢ 與社區幹部及師生於大文山區建立共學基地；</li> <li>➢ 發揮社區學習服務中心功效，推展社區參與工作及討論社會議題；</li> <li>➢ 出版共學成果；</li> </ul>
短期發展計畫 (100-102年)	<ul style="list-style-type: none"> <li>➢ 建立學術課程教案及師資徵選指標；</li> <li>➢ 以課程發展需求邀請教師及邀請老師研提新教案。</li> <li>➢ 舉辦社區議題融入式教學研習活動；</li> <li>➢ 舉辦學術課程教學研討會；</li> <li>➢ 實施課程觀察紀錄、行動研究專案，強化教師教案設計與執行能力。</li> </ul>	<ul style="list-style-type: none"> <li>➢ 舉辦社區議題融入式教學研習活動；</li> <li>➢ 鼓勵師生就大文山區五共學基地（景美國中、仙跡岩、十五份遺址、景美溪、中埔山）媒材創作；</li> <li>➢ 辦理社團活動，活化學員社團能量，建立學員社團公共參與團隊；</li> </ul>	<ul style="list-style-type: none"> <li>➢ 建構與發展文山學學程內涵；</li> <li>➢ 持續推動以社區自主防救災議題之共學行動；</li> <li>➢ 建立景美地區共學團隊；</li> <li>➢ 與民間團體共同開發公共性議題教案及共同培力社區或社團人才；</li> </ul>

## 第二節 每學期全校性活動

### (一) 開學週暨教師行政會議週、班代行政會議週

每學期開學第 1、2 週為開學週，是教師與班代共同經營班級的關鍵時程。教育局統一規範台北市各社大第 1 學期開學週由春季三月的第 1 個周一開始，第 2 學期開學週由秋季九月的第 1 個周一開始。

開學第 1 週的上課前、下午 6:30 至 7:00 召開「教師行政會議」，所有教師於會議中確認當學期的教室及班級招生等應注意事項。

開學第 2 週的晚上 9:10 至 9:30 則召開「班代行政會議」，請老師們於第 1、2 週完成班代推選，將班代姓名清楚註記在「班級週記」，並提醒班代參加「班代行政會議」，以期能充份掌握校務資訊，協助老師經營班代，班代參加班代行政會議者可能獲得新學期選課優惠折扣。國家考場區班代請於 11:30~11:50 或 16:00~16:20 於 7 樓考場休息區出席班代會議。

### (二) 文山美術獎

本校擴大辦理「文山美術獎」徵選活動，凡設籍文山區居民亦可投稿，獎項豐富，包含本校學分抵用券最高 5 千元，每學期第七週左右開始徵選收件，收件期間為兩週，請老師鼓勵學員及文山區居民踴躍參加。102 年第 1 學期的「文山美術獎」為 4/15-4/30 開始徵選收件。

### (三) 公民素養週（第 9 週）

「公民素養週」係配合臺北市教育局推動終身學習教育，及培養關心社會的現代公民之宗旨所舉辦。每學期設定不同主題，依主題於該週的每天規劃適合學員及社區民眾共同參加的公民講座、論壇，邀集專家學者主講及引言。所有講座與活動都免費自由入場，希望能吸引更多新朋友參與。

因此，學期第 9 週全台北市社區大學皆暫停該週原來的課程，亦不接受補課。本校於景中、考場及木中三個校區將同步辦理「公民素養週」活動，活動

內容預計有 6~10 場配合臺北市政府政策宣導講座、30 場由本校邀請校內外專家學者辦理講座與活動。歡迎教師們就該學期公民週主題，從自己的課程領域出發，與其他教師或專家學者合作，激發更多教與學的創意火花。

#### **(四) 學習成果展 (第 18 週)**

每學期末第 18 週的周六白天為本校學習成果展，是由行政人員規劃多元的展演主題，活動內容由班級學員共同設計，教師從旁指導。成果展當天為新學期招生最佳時機，每門課程的師生無不使出渾身解數，安排精采多樣化的成果展示，美術作品展覽、現場人像素描、手工藝作品展及電影欣賞等，動態活動則有樂器演奏、歌唱演出及舞蹈表演等，內容豐富，不只吸引文山區居民閣家參觀，也讓每門課的教師飽足教學成果的癮。

凡是課程師生參與學習成果展活動視為一次正常上課，請所有班級共同參與，未參與該活動之班級師生須於該週正常上課。

#### **(五) 夏(冬)日新談暨新課程體驗活動 (第 19 週)**

每學期的第 19 週為新課程免費體驗活動「夏(冬)日新談」。為了讓民眾瞭解新課程的概念和方向，本校會規劃相關的主題講座，免費開放讓民眾試聽，為新課程和新教師提供讓學員認識的好機會，亦提供民眾與老師、社大互動的好時空，得以提升新教師及行政人員在教學、辦學品質。

#### **(六) 文山曬書節 (寒假)**

本校為推動閱讀為社區活動的積極角色，已與文山區 7 座圖書館合作歷時 10 年以上，以閱讀、學習為題材，藉由書展、講座、參觀及動手作等方式，拉近民眾與閱讀的距離，從閱讀中尋找生活素材，並形塑文山閱讀風，提供社區民眾一個交流與分享閱讀心得的園地。

## 第三節 教師相關之行政機制

### (一) 課程場地設備維護

- 1、社大師生使用景美國中、木柵國中、國家考場教室，請愛惜公物，如有移動桌椅，課後務必恢復，並將垃圾帶走，校內全面禁菸。
- 2、班級如需借用器材，請至辦公室填寫器材借用表，用畢請確實檢查後，攜至辦公室簽還。  
器材若因人為因素毀損(非耗材因素)，由該班級支付維修或更新費用。
- 3、因考量學員夜間安全及本校 21:50 設定保全，課間休息時間調整為 1 次 10 分鐘，21:40 請準時下課，師生儘速離開校園。國家考場區於傍晚 17:00 統一設定保全，請全體師生於 16:50 前離開國家考場。
- 4、上課期間如有任何關於場地設備使用問題，請直接向本校行政人員反應。

### (二) 補調課 / 校外教學及投保 / 請假事宜之處理

1. 若學期中需要請假、調課、延課、補課，最晚請於一週前至本校網站填寫『調補課申請表』，因事關師生保險權益，請務必詳載調/補課時間、地點，並由班級幹部負責通知學員調補課事宜，並可委請行政人員代為通知缺席或聯繫未果的學員。
2. 如調補課為校外教學時，請於『調補課申請表』，詳填集合時點及連絡人姓名電話。
3. 第 19 週為補課週，如因國定假日或班級因素調課，最遲於第 19 週完成補課。
4. 校外教學需由班級自行投保

為維護學員於本校上課之權益，本校備有基本之場地責任險。該險適用於本校各校園範圍，但不適用於風險較高的戶外教學。因戶外教學具有一定危險性，故需各班額外投保，以保障學員權益。

凡課程內容為戶外教學，於每次實施戶外教學前，班級需自行投保旅平險(單次)、或團險(一年)，並於戶外教學前一周，將保單影本夾帶於點名本送至社大辦公室。若課程臨時調為戶外教學、或原戶外教學課程於它時段補

課，須於本校網站填寫調補課單或至本校辦公室填寫。實施補課完成此手續後，本校方認可本次戶外教學，並於課程實施後對照課程點名簿，核實保單與學員簽到。

### (三) 授課鐘點費及撥款說明

1. 本校正式課程之教師鐘點費：班級選課學員 17 人至 29 人每堂 850 元；30 人以上每堂 1,000 元。班級學員人數以「當學期第四週之星期六」人數計算。（每 1 堂課為 1 小時，依教育局規定上課 50 分鐘休息 10 分鐘；未滿 17 人開課為特殊情形，專案處理）。
2. 第 18 週為全校共同活動，參與學習成果展之班級，得暫停例行性課程，此週仍列入鐘點費計算。未參與成果展之班級則照常上課。
3. 每學期第 9 週為教育局明訂的社區大學公民素養週，暫停所有例行性課程，由行政人員統一規劃公民素養推廣活動供學員及新朋友共同參與，故本週不列入鐘點費計算。
4. 若課程有特殊需求，或因應校務發展所撥付非正式、非學分等課程之補助費，因額度有所不同，撥款方式亦有所不同，詳情請洽詢會計(分機 17)或各學程經理人。

### (四) 鐘點費撥款程序

1. 教師鐘點費發放，分為二次撥款（第 9 週及第 18 週）。
2. 凡於本校授課之新教師，或既有教師個人帳戶資料異動時，皆須於提交新學期課程大綱時，同時填繳教師個人資料表（務必填寫**本名、身份證正面影本、郵局存摺正面影本**），並交予各學程經理人（最晚請務必於開學三週內繳交），以利統一進行撥款及扣繳作業。
3. 鐘點費帳戶須為教師本人，**統一使用中華郵政帳戶**，如改用簽領現金，請於第 3 週前洽本校財務秘書。
4. **多位教師共同開設課程之教師鐘點費撥款程序**：請該門課程所有教師於提交課程時均需填寫教師個人資料表（最晚請務必於開學三週內繳交）。並確實告知學程經理人教師鐘點費的支付方式：統一付給一位負

責教師(負擔所得稅)、或平均分配、或依上課週次計算，以利本校會計師開立正確之扣繳憑單。

5. 由於本校行政人員人力有限，但每學期教師上百名，為避免撥款作業繁瑣之人為疏失，亦兼顧稅務單位採信之需，教師鐘點費的撥付一律採郵局媒體薪資轉帳方式。此舉亦將免除財務人員奔波銀行、紀錄與黏貼憑證之苦，請教師多加配合。
6. 若教師未開設郵局帳戶，請教師親自至辦公室領取現金，並完成簽據，不便之處敬請見諒。

## (五) 新學期課程申請與學員團報

1. 102 年第 2 期課程申請時間為 102 年 3 月 11 日至 4 月 15 日，無論新舊課程請準時繳交，逾期不再收件，以免校內及教育局之課程審查時程受到延誤而無法開課。
2. 教育局評鑑委員非常重視教師研習及進修記錄，因此自今年開始，請老師們配合於每年 6 月、10 月的調查統計(項目為：教師課程專業、成人教育教學、校內活動、社區參與)。
3. 第 16、17 週「舊生團報」102 年第 2 期課程，請不要安排校外教學，以利團報作業。

## (六) 班級費用

1. 班級收費每人逾 2,000 元宜於期末主動公布明細；聚餐費用宜每人少於 300 元；校外教學視同上課，不得併班處理。
2. 為避免學員誤會，請老師避免經手班費，儘量委派學員擔任總務股長，負責班費管理。
3. 凡是選課手冊(視同選課合約)上未載明的必要學員收費，請老師與學員共同討論收費額度及管理方式，並請注意回應學員有拒絕繳交額外費用的權益。

## (七) 選課優惠

為鼓勵教師之間相互見習，並鼓勵教師持續進修，當學期開課之講師，可享一門選課優惠（學術性課程免費、其他課半價）。