




# 稍後就要開始囉!



在會議開始之前  
請到〔班代專用LINE窗口〕  
輸入以下資訊來完成簽到

〔校區、班級、星期、姓名〕

# 班代行政會議

110年秋季班 | 文山社大



# 會議流程

- 線上會議操作的說明
- 這一期的重點報告(40 分鐘)
- Q & A 問答時間！(20 分鐘)

# 這學期的重點提醒

上期春季班退費／線上課程準備  
學員代表選舉／非學員旁聽

# 1. 協助上期春季班退費

時間 | 第四週 (9/27 - 10/2)  
任務 | 把退費〔清冊〕、〔款項〕  
從辦公室帶到班級上，  
供學員簽領退款

春季班學員如未續報本期同一門課，  
社大會另行通知他們到辦公室領取。

## 2. 線上課程的準備

- ◆ 9/17前，〔一小時的線上練習〕
- ◆ LINE張貼〔線上會議室〕連結
- ◆ 推薦同學參加〔數位學習小教室〕

疫情停課時，會轉為線上教學的課程，  
週課表會註記〔公告停課時將採線上教學〕

# 3. 學員代表選舉

- ◆ 校務會議每期一次
- ◆ 學員代表每任兩年
- ◆ 請班代從〔簽到簿〕領選票勾選

校務會議，是大家一起參與決議，  
制定重大政策、監督校務的重要管道

# 4.旁聽／試聽

- ◆ 首週免費試聽已結束
- ◆ 未報名課程者，旁聽須先繳費
- ◆ 請班代協助確認收據

如果發現陌生、沒有簽到的同學，  
可能就是沒有報名的旁聽生唷!



# 班代須知

班代享有的優惠 & 要請班代協助的任務

# 每學期兩次的班代聚會

## 班代行政會議

- ◆ 每學期第 2 週  
9/13 ~ 9/17 間
- ◆ 介紹班代任務  
學期事務期程

## 班代聯誼會

- ◆ 每學期第 9 週  
暫定週六 11/6
- ◆ 講座、下半期重點  
詳情 10 月中公布

# 每學期兩次的班代聚會

班代行政會議

班代聯誼會

- 參加以上共 2 場，下期一門課 5 折優惠。
- 參加以上僅 1 場，下期一門課 7 折優惠。



01

每次上課例行事項



# 每次上課例行事項 | 課前任務

到教室前，  
請到社大辦公室，拿取…

- ◆ (學員簽到簿)
- ◆ (防疫器材袋)
- ◆ (教室設備器材)



# 每次上課例行事項 | 課前任務

到教室前，  
請到社大辦公室，拿取

- ◆ (學員簽到簿)
- ◆ (防疫器材袋)
- ◆ (教室設備器材)



# 每次上課例行事項 | 課前任務

到教室前，  
請到社大辦公室，拿取

- ◆ (學員簽到簿)
- ◆ (防疫器材袋)
- ◆ (教室設備器材)



# 每次上課例行事項 | 課前任務

到教室前，  
請到社大辦公室，拿取

- ◆ (學員簽到簿)
- ◆ (防疫器材袋)
- ◆ (教室設備器材)

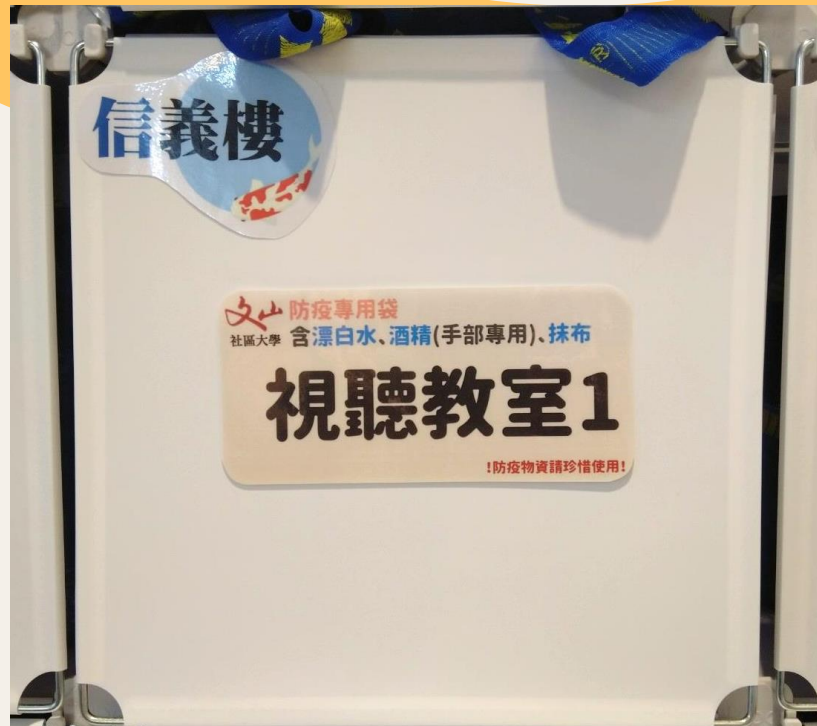




# 每次上課例行事項 | 課前任務

到教室前，  
請到社大辦公室，拿取

- ◆ (學員簽到簿)
- ◆ (防疫器材袋)
- ◆ (教室設備器材)



# 每次上課例行事項 | 課前任務

到教室前，  
請到社大辦公室，拿取

- ◆ (學員簽到簿)
- ◆ (防疫器材袋)
- ◆ (教室設備器材)



# 每次上課例行事項 | 課前任務

到教室前，  
請到社大辦公室，拿取

- ◆ (學員簽到簿)
- ◆ (防疫器材袋)
- ◆ (教室設備器材)



# 每次上課例行事項 | 課前任務

到教室前，  
請到社大辦公室，拿取

- ◆ (學員簽到簿)
- ◆ (防疫器材袋)
- ◆ (教室設備器材)





# 每次上課例行事項 | 課前任務

到教室後，  
請提醒同學簽到。

- ◆ 除了校門必須「防疫實聯制」登記，到教室後，也務必在班級「簽到簿」中簽到、或由老師／班長點名代替。
- ◆ 簽到簿還有週記 & 活動公告



# 每次上課例行事項 | 課前任務

到教室後，  
請提醒同學簽到。

- ◆ 除了校門必須「防疫實聯制」登記，到教室後，也務必在班級「簽到簿」中簽到、或由老師／班長點名代替。
- ◆ 簽到簿還有週記 & 活動公告



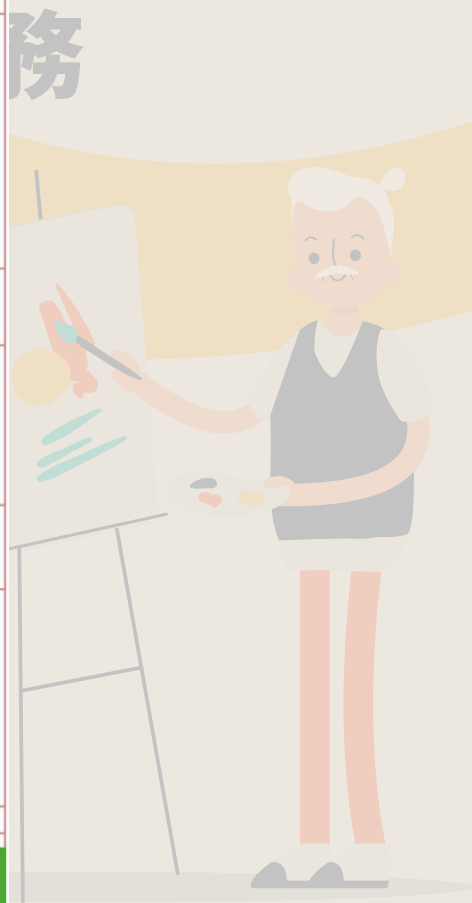


※請班代務必轉達、宣傳本週事項給班上學員，佈達完畢請班代簽名，謝謝！

星期	上課時間	上下晚	教室	課程名稱	班代姓名
<div style="display: flex; justify-content: space-around;"> <div style="border: 1px solid black; padding: 5px;"> <p><b>進校門後敬請配合</b></p> <ul style="list-style-type: none"> <li>●量額溫（超過 37.4 度者請速就醫）</li> <li>●手部酒精清潔</li> <li>●戴口罩（不限材質）</li> <li>●保持教室內空氣流通</li> <li>●課後協助教室消毒</li> </ul> <p>*若有呼吸器相關症狀，請在堂休息。</p> </div> <div style="border: 1px solid black; padding: 5px;"> <p><b>教室&amp;辦公室防疫大法</b> 老師、同學、主管、同事一個都不能少</p> <p>保持通風 前後門都要打開 避免空氣流通</p> <p>定期消毒 每課後 15 秒沖水加上 1:1 消毒水稀釋 徹底消毒即可</p> <p>避免動盪 六時與六時 後及 20 秒才有意義 生病在家休息</p> </div> </div>					
<p><b>教室內空間請老師、班代學員下課後使用社大提供漂白水(1:100)稀釋清潔消毒。</b></p>					
<p><b>班代行政會議</b></p> <p>本期週一至週五 (09/13~9/18) 晚上 8:00~9:00 將舉行「線上班代行政會議」，任選一天參加即可，請各班班代務必參加。本會議牽涉班代優惠福利，敬請務必參與！</p>					
<p><b>班代/教師 注意 事項</b></p> <ul style="list-style-type: none"> <li>●為保障學員權益，請班代注意同學簽到狀況，並提醒未繳費之旁聽的學員，請來社大辦公室繳(旁)聽費。</li> <li>●班代在上課前至社大辦公室拿「班級點名簿」、老師水杯，及借用「需借用的設備」。</li> <li>●時間 9:30 會有下課提醒鐘，班級請準備下課，各班 9:40 離校前，請學員一定要將垃圾帶走；消毒，並確認「關閉」冷氣、電扇、窗戶，教室門不要鎖，謝謝。</li> <li>●9/11~11/5 第九週(公民週)、12/13~12/17 第十五週(團報)為本校重要校務活動，不得申請校外教學，文山社大感謝老師、班代的付出與配合。</li> </ul>					
<p><b>校務專區</b></p> <ul style="list-style-type: none"> <li>◎ 9/17 前退選課程之學分費、場地設備費全額退還，報名費、金流服務費不退。9/22-9/25 退選者，不提供換課，學分費僅退選七折學費；9/27 起，不再受理退、換課申請。</li> <li>◎ 各校區校內停車位有限，僅提供教師及身心障礙學員申請借用，謝謝您的體諒。</li> <li>◎ 9/18-9/21 中秋連假，社大停止上班上課。</li> </ul>					
<p>針對本校學員開設「Google meet 一次就上手」小學堂，晚上 18:30-19:00，共計 30 分鐘，讓不熟悉如何登入 Google Meet 的同學，練習如何參加線上上課。</p> <p>開課日期：景美校區：9/13(週一)至 9/17(五)，每日 18:30-19:00。 木柵校區：9/23(四)、9/30(四)。</p> <p>教學內容：1. 如何進入 Google meet。 2. 如何開關鏡頭/麥克風。 3. Google meet 基本功能介紹(舉手、留言、電腦版與手機版差異)。</p>					
<p><b>數位學習 小教室</b></p> <p>報名方式：上本校官網報名、現場報名、電話報名。(三擇一)。</p>					
<p>本週班級上課狀況 / 建議事項</p>					

**文山社大**  
官方帳號

掃描加好友  
最新消息不漏掉



每次上課  
到教室後，  
請提醒同學簽  
除了校門  
登記，到  
班級「簽到」  
由老師/班  
簽到簿還有



# 每次上課例行事項 | 課後任務

課程結束後，  
請維護教室整潔。



# 每次上課例行事項 | 課後任務

課程結束後，  
請維護教室整潔。

**確認沒有失物或垃圾遺留在教室**

- ◆ 如有失物，請帶到辦公室。
- ◆ 如發現垃圾，請同學自行帶走。
- ◆ 少量個人垃圾：可以帶到社大辦公室垃圾桶。
- ◆ 大量課程垃圾：請班級自購北市專用垃圾袋打包，帶到辦公室後門。

# 每次上課例行事項 | 課後任務

課程結束後，  
請維護教室整潔。

**確認沒有失物或垃圾遺留在教室**

- ◆ 如有失物，請帶到辦公室。
- ◆ 如發現垃圾，請同學自行帶走。
- ◆ 少量個人垃圾：可以帶到社大辦公室垃圾桶。
- ◆ 大量課程垃圾：請班級自購北市專用垃圾袋打包，帶到辦公室後門。

# 每次上課例行事項 | 課後任務

課程結束後，  
請維護教室整潔。

**確認沒有失物或垃圾遺留在教室**

- ◆ 如有失物，請帶到辦公室。
- ◆ 如發現垃圾，請同學自行帶走。
- ◆ 少量個人垃圾：可以帶到社大辦公室垃圾桶。
- ◆ 大量課程垃圾：請班級自購北市專用垃圾袋打包，帶到辦公室後門。

# 每次上課例行事項 | 課後任務

課程結束後，  
請維護教室整潔。

**確認沒有失物或垃圾遺留在教室**

- ◆ 如有失物，請帶到辦公室。
- ◆ 如發現垃圾，請同學自行帶走。
- ◆ 少量個人垃圾：可以帶到社大辦公室垃圾桶。
- ◆ 大量課程垃圾：請班級自購北市專用垃圾袋打包，帶到辦公室後門。

# 每次上課

課程結束後，  
請維護教室整

確認沒有失物

- ◆ 如有失物，
- ◆ 如發現垃圾
- ◆ 少量個人垃
- ◆ 大量課程垃

敬請學員們一起配合！  
減塑生活大家一起來！

為推動垃圾減量、保護環境及維護人員健康



本府市政大樓  
所屬機關及學校



一次性及  
美耐皿餐具

務

## 禁用項目

1. 塑膠杯、紙杯



2. 塑膠碗、紙碗



3. 塑膠盤、紙盤



4. 塑膠肉盤、紙肉盤



5. 塑膠碟、紙碟



6. 塑膠餐盒、紙餐盒、  
竹製餐盒、木製餐盒



7. 塑膠湯匙



8. 塑膠刀、塑膠叉、竹叉



9. 塑膠湯匙、竹製湯匙



10. 免洗筷



11. 杯蓋、塑膠瓶裝水



12. 美耐皿餐具



實施日期 市政大樓105年4月1日 / 各機關學校105年8月1日



臺北市政府環境保護局 廣告

# 每次上課例行事項 | 課後任務

課程結束後，  
請維護教室整潔。

回收課前帶來的社大設備

- ◆ 請留意財產標籤，  
勿帶回非社大所屬器材。
- ◆ 於辦公室將器材歸位後，  
請於借用表上簽還。







# 每次上課例行事項 | 課後任務

課程結束後，  
請維護教室整潔。

## 教室復原

- ◆ 關電源：  
電燈、電扇、空調  
投影機或電子白板
- ◆ 擦黑板、整理桌椅
- ◆ 鎖窗戶，但勿鎖門



# 每次上課例行事項 | 課後任務

課程結束後，  
請維護教室整潔。

## 教室復原

- ◆ 關電源：  
電燈、電扇、空調  
投影機或電子白板
- ◆ 擦黑板、整理桌椅
- ◆ 鎖窗戶，但勿鎖門



# 每次上課例行事項 | 課後任務

課程結束後，  
請維護教室整潔。

## 教室復原

- ◆ 關電源：  
電燈、電扇、空調  
投影機或電子白板
- ◆ 擦黑板、整理桌椅
- ◆ 鎖窗戶，但勿鎖門

<\*使用冷氣小叮嚀\*>

使用時：先插入卡片再開機。

離開時：先關機，等冷氣機通風口完全關閉  
時，再拔卡。

#若使用不慎造成損害需負擔賠償責任#  
(請珍惜資源 愛護公物 延長機器壽命)

# 每次上課例行事項 | 課後任務

課程結束後，  
請維護教室整潔。

## 教室復原

- ◆ 關電源：  
電燈、電扇、空調  
投影機或電子白板
- ◆ 擦黑板、整理桌椅
- ◆ 鎖窗戶，但勿鎖門



# 每次上課例行事項 | 課後任務

課程結束後，  
請維護教室整潔。

## 教室復原

- ◆ 關電源：  
電燈、電扇、空調  
投影機或電子白板
- ◆ 擦黑板、整理桌椅
- ◆ 鎖窗戶，但勿鎖門



# 每次上課例行事項 | 課後任務

課程結束後，  
請維護教室整潔。

## 教室復原

- ◆ 關電源：  
電燈、電扇、空調  
投影機或電子白板
- ◆ 擦黑板、整理桌椅
- ◆ 鎖窗戶，但勿鎖門





# 每次上課例行事項 | 課後任務

課程結束後，  
請維護教室整潔。

## 教室復原

- ◆ 關電源：  
電燈、電扇、空調  
投影機或電子白板
- ◆ 擦黑板、整理桌椅
- ◆ 鎖窗戶，但勿鎖門



# 每次上課例行事項 | 課後任務

課程結束後，  
請維護教室整潔。

## 教室復原

- ◆ 關電源：  
電燈、電扇、空調  
投影機或電子白板
- ◆ 擦黑板、整理桌椅
- ◆ 鎖窗戶，但勿鎖門





# 每次上課例行事項 | 課後任務

課程結束後，  
請維護教室整潔。

## 防疫消毒

- ◆ 漂白水、次氯酸水：  
消毒門窗把手、  
桌椅與地板表面
- ◆ 酒精：  
噴在抹布上面，  
擦拭電子設備與開關



# 每次上課例行事項 | 課後任務

課程結束後，  
請維護教室整潔。

## 防疫消毒

- ◆ 漂白水、次氯酸水：  
消毒門窗把手、  
桌椅與地板表面
- ◆ 酒精：  
噴在抹布上面，  
擦拭電子設備與開關



# 每次上課例行事項 | 課後任務

課程結束後，  
請維護教室整潔。

## 防疫消毒

- ◆ 漂白水、次氯酸水：  
消毒門窗把手、  
桌椅與地板表面
- ◆ 酒精：  
噴在抹布上面，  
擦拭電子設備與開關



# 每次上課例行事項 | 課後任務

課程結束後，  
請維護教室整潔。

## 防疫消毒

- ◆ 漂白水、次氯酸水：  
消毒門窗把手、  
桌椅與地板表面
- ◆ 酒精：  
噴在抹布上面，  
擦拭電子設備與開關



# 每次上課例行事項 | 課後任務

課程結束後，  
請維護教室整潔。

## 防疫消毒

- ◆ 課後消毒用過的  
抹布、拖地替換布，  
請帶回社大辦公室，  
投入門口的紅色回收桶

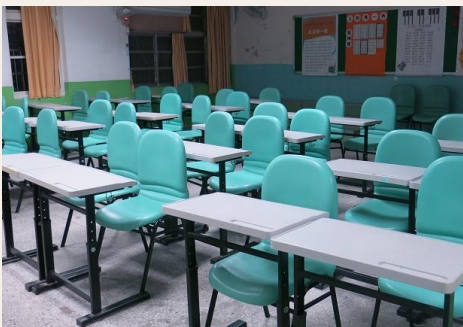




# 每次上課例行事項 | 其他

以下指定教室，  
禁止攜入飲料食物

- ◆ 電腦教室
- ◆ 互動學習教室
- ◆ 視聽教室
- ◆ 音樂教室



# 每次上課例行事項 | 其他

以下指定教室，  
禁止攜入飲料食物

如有學員攜帶飲食，  
請從教室搬桌子，  
到門口當臨時置物區



The background features a light beige color with several large, overlapping organic shapes in shades of orange, yellow, and light grey. A white paper airplane with yellow and orange accents is shown in flight, leaving a dotted line trail that curves upwards and to the right. There are also several small, solid-colored triangles (teal, orange, red) scattered across the scene, and a stylized grey cloud shape.

**02**

**其他行政任務**



# 其他行政任務 | 購置&影印教材

**教材影印：**

**少量可至辦公室，大量請另尋影印行**

**團購材料或收費：**

- ◆ **須尊重學員意願**
- ◆ **建議維持收支明細並留存相關收據**
- ◆ **學期末前應結算收支，如有剩餘費用，應退還給同學。  
難以處理的零頭，可考慮共同決議捐款至公益單位。**

# 其他行政任務 | 調補課、校外活動

調補課、校外活動  
請至辦公室或線上申請



**文山社大**

景美校區服務時間 週一|二|四|五 15:00-21:00 週三 18:30-21:00 週六 10:00-16:00  
木柵校區服務時間 週二|四 15:00-21:00 週三 18:30-21:00

寒假班 12/14起開放報名  
110/1/11起寒假班全面開課

春季班 12/20起開放報名  
開放報名首日景中服務時間為09:30至14:00  
110/3/08起春季班全面開課

**常用連結**

- 【教師授課：秋季班、暑假班】
- 【**新課程防疫公告**】
- 【**班級調補課申請/校外教學申請**】
- 【班級週記】
- 【週課表】
- 【109-2學員學習狀況問卷】調查表
- 【110-1校務行事曆】

**認識我們**

社團法人台北市社區大學民間促進會

**社群網路**

臺北市文山社區大學

**首頁新聞**

**最新消息**  
2021-03-12 109秋研習證書&公務人員時數公告

**最新消息**  
2021-03-05 110年春季班－開學防疫守則

**最新消息**  
2021-03-02 110年春季班－開學須知

**最新消息**  
2021-02-26 二二八紀念日連假 | 景美、木柵辦公室暫停服務

**最新消息**  
2021-02-25 110春季班停開課程公告

# 其他行政任務 | 調補課、校外活動

調補課、校外活動  
請至辦公室或線上申請

### 常用連結

- 【教師授課：秋季班、暑假班】
- 【新冠肺炎防疫公告】
- 【班級調補課申請/校外教學申請】
- 【班級週記】
- 【週課表】
- 【109-2學員學習狀況問卷】調查表
- 【110-1校務行事曆】

### 認識我們

社團法人台北市社區大學民間促進會

### 社群網絡

臺北市文山社區大學

### 協力單位

- 臺北市教育局  
DEPARTMENT OF EDUCATION  
TAIPEI CITY GOVERNMENT
- 臺北市社區大學聯網  
Community Colleges' Web of Taipei
- 社團法人社區大學  
全國促進會
- 臺北市立景美國中  
JINGMEI JUNIOR HIGH SCHOOL
- 臺北市立木柵國中  
MUNICIPAL JUNIOR HIGH SCHOOL

### 首頁新聞

- 最新消息**  
2021-03-12 109秋研習證書&公務人員時數公告
- 最新消息**  
2021-03-05 110年春季班一開學防疫守則
- 最新消息**  
2021-03-02 110年春季班一開學須知
- 最新消息**  
2021-02-26 二二八紀念日連假 | 景美、木柵辦公室暫停服務
- 最新消息**  
2021-02-25 110年春季班停開課程公告

您的認同與贊助 可以讓我們進行更多行動!

### 行事曆

3月 16日 (星期二)	
13:20	校外教學(木中)羅純的攝影, 拍出自我風格A
3月 20日 (星期六)	
13:20	校外教學: 羅純的攝影, 拍出自我風格B
3月 29日 (星期一)	
青年節	
4月 4日 (星期日)	
兒童節	
4月 5日 (星期一)	
兒童節 補假	
清明節	
4月 20日 (星期日)	

# 其他行政任務 | 調補課、校外活動

調補課、校外活動  
請至辦公室或線上申請

如舉辦校外活動，如有  
租車、共乘，請確認：

- ◆ 到達路線
- ◆ 集合地點
- ◆ 駕駛精神狀況

課程保險範圍，已含

- ◆ 100 萬意外險
- ◆ 1萬意外醫療險

各班視校外教學地點，  
可再加保旅遊平安險。



03

學期重要時程

# 學期重要時程

## 第 1~4 週 | 融入式教案申請

融合不同領域、主題的課程，可向老師建議，如：

- ◆ 攝影外拍、戶外寫生，  
搭配當地的文史或生態環境介紹。
- ◆ 不同樂器的班級，  
想要合作一起練習、演奏。
- ◆ 10/1 (五) 截止。

# 學期重要時程

## 第 2~3 週 | 班代行政會、通訊錄核對

防疫期間不提供紙本〔班級通訊錄〕給班代。

請轉發〔學員如何自行修改聯絡資訊說明書〕給同學，  
請學員 9/30 前自行核對聯絡資訊。

社大將於 9/30 後，提供正式通訊錄給各班班代。

# 學期重要時程

## 第 9 週 | 公民週、班代聯誼會

- ◆ 正課暫停一次，改以系列講座和導覽活動為替代。
- ◆ 報名由第 7 週 (10/18) 開始

## 第 12 週 | 〔取消〕 分享週快閃成果發表

分享週，是在校園川堂舉辦的小型成果發表會。  
由於疫情，本期暫停第12週的分享週活動。



# 學期重要時程

## 第 13 週 | 〔取消〕 九門熱門課程名額的抽籤

從111年春季班起，將不再進行名額抽籤。  
取得名額的方法將於期末另行公告。

- ◆ 臺灣旅行學A、B班
- ◆ 自然遊蹤A、B、C班
- ◆ 我的自然週記
- ◆ 人體雕塑
- ◆ 國台語流行金曲
- ◆ 勁歌金曲國臺語教唱

# 學期重要時程

## 第 14 週 | 學習情況調查問卷

簽到簿中將備有問卷，  
調查大家對課程是否滿意、  
有沒有改進的提議等。

請於課間填完，並於課後交回辦公室。

# 學期重要時程

## 第 15 週，原班續課團報

12/13 ~ 18 期間，同學享續報下期同一門課的名額保障  
以下指定熱門課程，出席率需達四分之三，方得續報。

- ◆ 臺灣旅行學A、B班
- ◆ 自然遊蹤A、B、C班
- ◆ 我的自然週記
- ◆ 人體雕塑
- ◆ 國台語流行金曲
- ◆ 勁歌金曲國臺語教唱

# 學期重要時程

**第 16 週後（暫定），年度成果展**

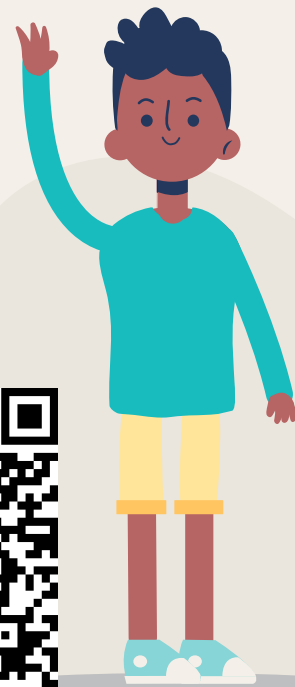
社大暫定在今年12月底，舉辦成果展，讓師生展現這一年來的學習成果。

成果展列為正式課程，且當日不開放校內補課。

# LINE 班代聯絡窗口

請務必加班帶 LINE 窗口並簽到

掃描手冊第 4 頁右下角的 QR Code，  
或於 LINE 主頁搜尋 @syn0069p  
加入後簽到〔校區、任職班級、星期、名字〕





01

Here you could describe the  
topic of the section

02

In Depth

Here you could describe the  
topic of the section



03

In Brief

Here you could describe the  
topic of the section

04

Welcome!

Here you could describe the  
topic of the section

05

Events

Here you could describe the  
topic of the section



# First Announcement



Mercury is the closest planet to the Sun and the smallest one in the Solar System—it's only a bit larger than the Moon



# Second Announcement



Neptune

It's the fourth-largest planet by diameter in the Solar System



Jupiter

It's a gas giant and the biggest planet in the Solar System



Mars

Despite being red, Mars is a cold place full of iron oxide dust



# 02

## IN DEPTH

You could enter a subtitle here if you need it



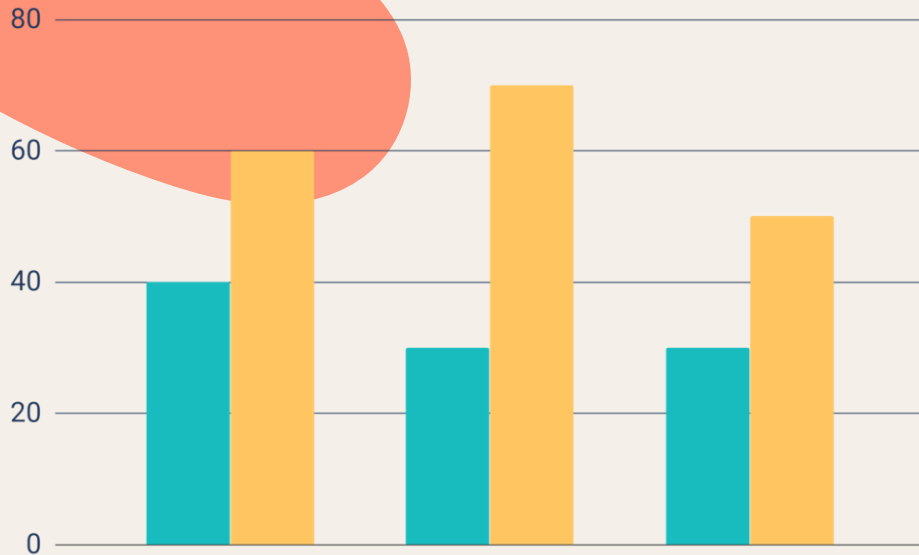
# In Depth

## Jupiter

Jupiter is a gas giant, the biggest planet in the Solar System and the fourth-brightest object in the night sky



# This Is a Graph



To modify this graph, click on it,  
follow the link, change the data and  
paste the new graph here

Mars is actually a cold place full of  
iron oxide dust, which is what gives  
the planet its reddish cast



333,000.000

Big numbers catch your audience's  
attention easily

# Sector News



Mars

Despite being red, Mars is actually a cold place full of iron oxide dust



Venus

Venus has a beautiful name and is the second planet from the Sun



# 03

## IN BRIEF

You could enter a subtitle here if you need it



# News

01

Mercury

Mercury is the closest planet to the Sun

02

Venus

Venus is the second planet from the Sun

03

Mars

Despite being red, Mars is actually a cold place

04

Earth

Earth is the third planet from the Sun

05

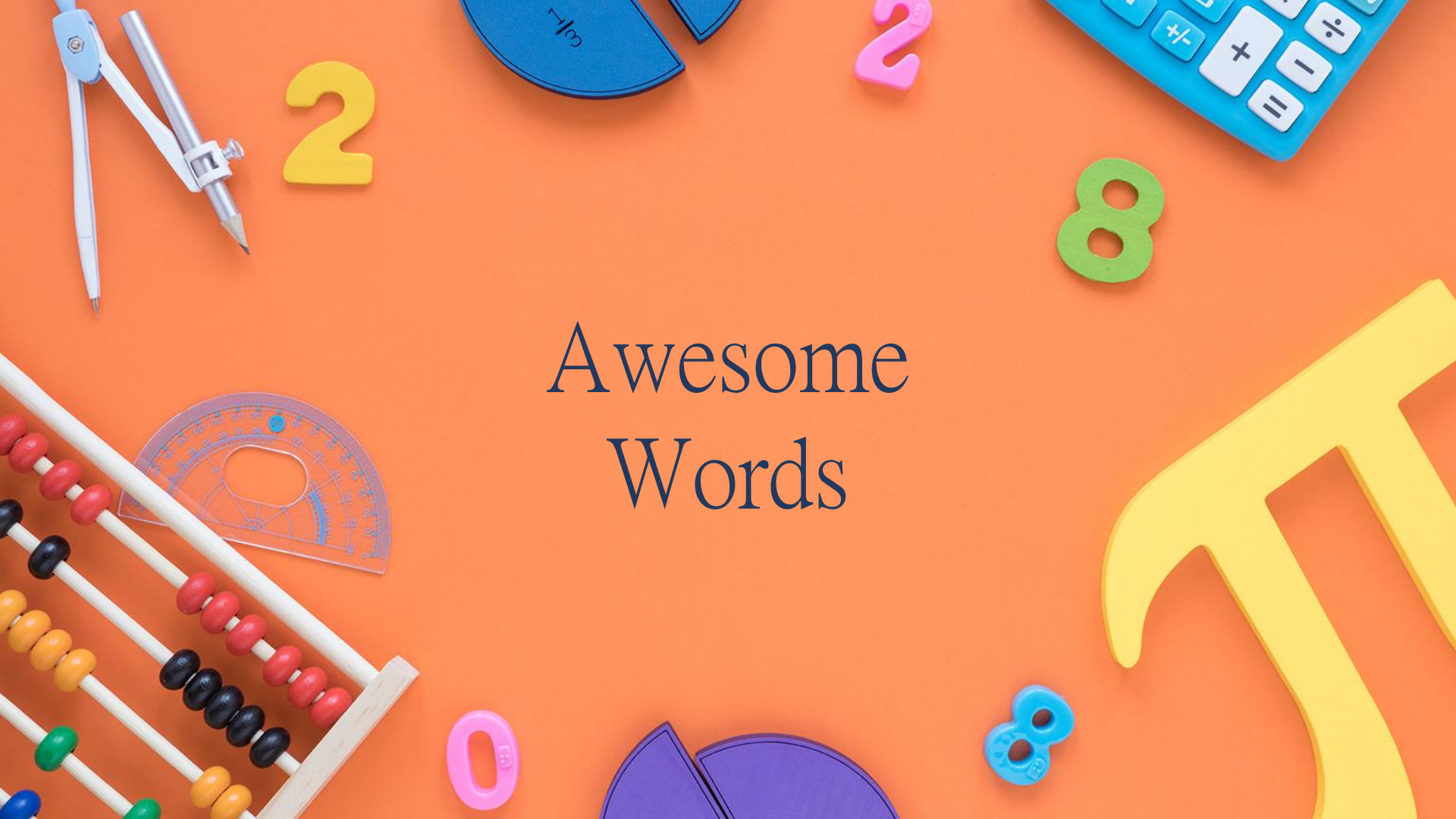
Saturn

Saturn is composed of hydrogen and helium

06

Neptune

Neptune is the farthest planet from the Sun



# Awesome Words



# Reviews

	Name	Age	Review
Reviewer 1	Sarah Doe	25 years old	“Mercury is the closest planet to the Sun”
Reviewer 2	John Smith	34 years old	“Neptune is the farthest planet from the Sun”



04

WELCOME!

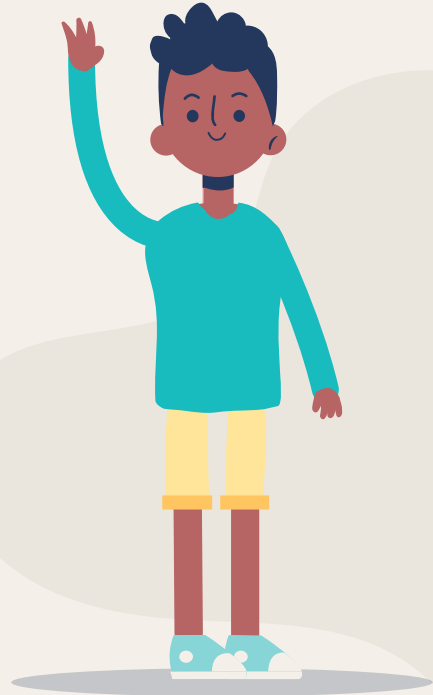
You could enter a subtitle here if you need it

# Welcome!



John Roe

Mercury is the closest planet to the Sun and the smallest one in the Solar System—it's only a bit larger than the Moon



# Welcome!



Helena Patterson

Jupiter is a gas giant, the biggest planet in the Solar System and also the fourth-brightest object in the night sky



# 05

## EVENTS

You could enter a subtitle here if you need it

# Review of Past Events

Jupiter

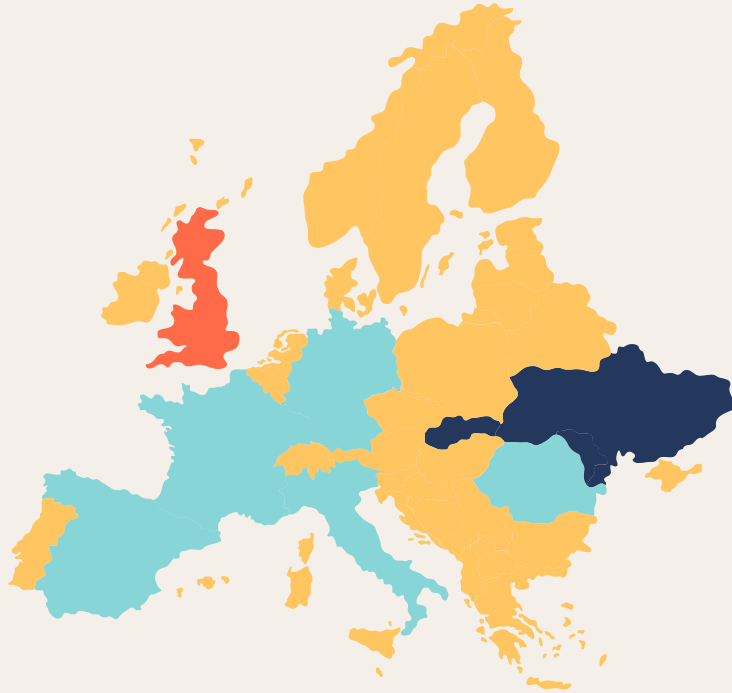


It's the biggest planet in the Solar System

Neptune



Neptune is the farthest planet from the Sun



Mars



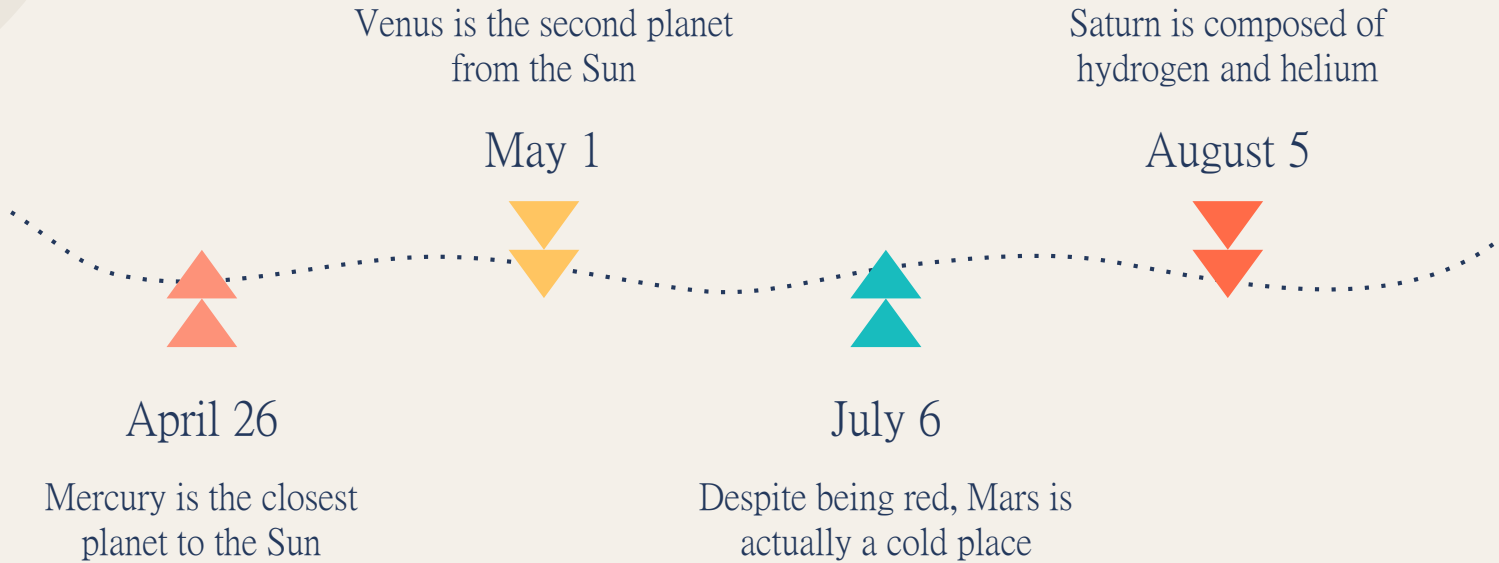
Despite being red, Mars is actually a cold place

Mercury



Mercury is the closest planet to the Sun

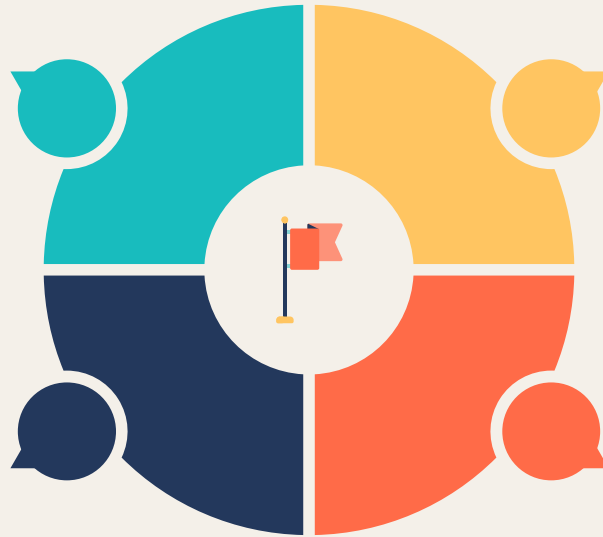
# Upcoming Events



# Activities

## Jupiter

It's a gas giant and the biggest planet in the Solar System



## Mars

Despite being red, Mars is a cold place full of iron oxide dust

## Neptune

It's the fourth-largest planet by diameter in the Solar System

## Pluto

Pluto is considered a dwarf planet since the year 2006





5,000,000

Mercury is the closest planet to  
the Sun

60,000,000

Despite being red, Mars is  
actually a cold place

# Social Media



## Desktop Software

You can replace the image on the screen with your own work. Just delete this one, add yours and send it to the back



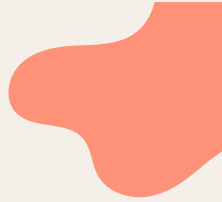
# Thanks!

Do you have any questions?  
youremail@freepik.com  
+91 620 421 838  
yourcompany.com

CREDITS: This presentation template was created by Slidesgo, including icons by Flaticon, and infographics & images by Freepik.

Please keep this slide for attribution.

# Alternative Resources



# Resources

## VECTORS

- Cartoon draw with animal collection
- Hand drawn world teachers' day
- Hand drawn world teachers' day
- Hand-drawn children holding hands for peace day
- Young people reading a book collection
- Abstract sales landing page with photo

## PHOTOS

- Top view math and science pi symbol with numbers
- Frame with stationery school supplies

# Instructions for use

In order to use this template, you must credit [Slidesgo](#) by keeping the **Thanks** slide.

## You are allowed to:

- Modify this template.
- Use it for both personal and commercial projects.

## You are not allowed to:

- Sublicense, sell or rent any of Slidesgo Content (or a modified version of Slidesgo Content).
- Distribute Slidesgo Content unless it has been expressly authorized by Slidesgo.
- Include Slidesgo Content in an online or offline database or file.
- Offer Slidesgo templates (or modified versions of Slidesgo templates) for download.
- Acquire the copyright of Slidesgo Content.

For more information about editing slides, please read our FAQs or visit Slidesgo School:

<https://slidesgo.com/faqs> and <https://slidesgo.com/slidesgo-school>

# Fonts & colors used

This presentation has been made using the following fonts:

## Black Han Sans

(<https://fonts.google.com/specimen/Black+Han+Sans>)

## Lato

(<https://fonts.google.com/specimen/Lato>)

#23385c

#18bcbe

#87d5d6

#ff6b48

#fd9279

#ffc561

#ffe599

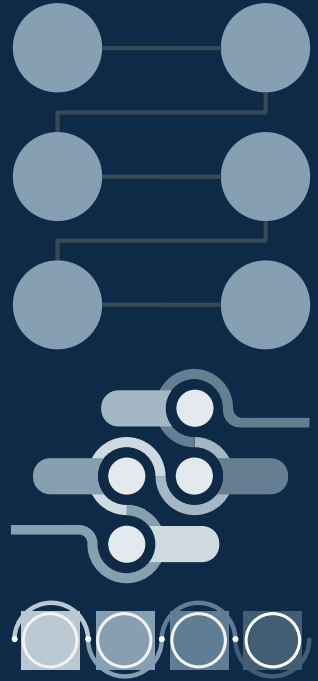
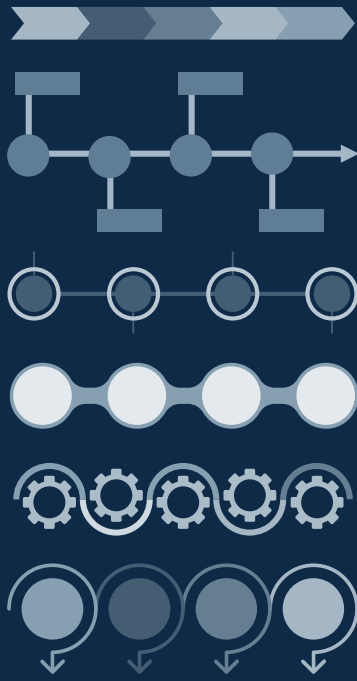
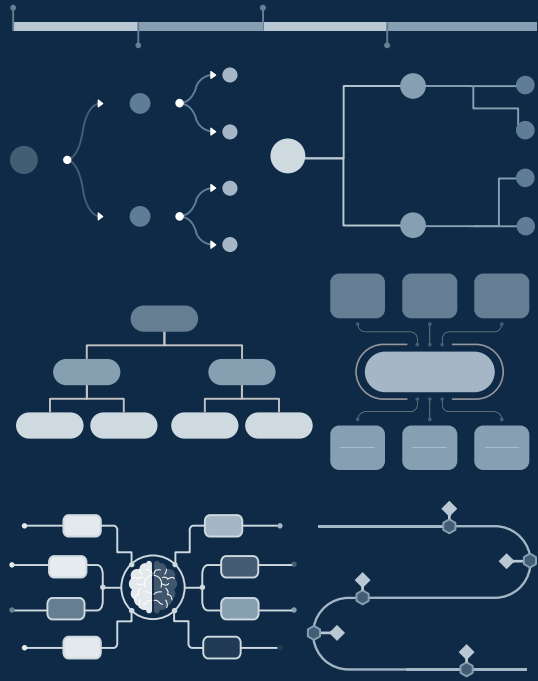
#f4f0e9

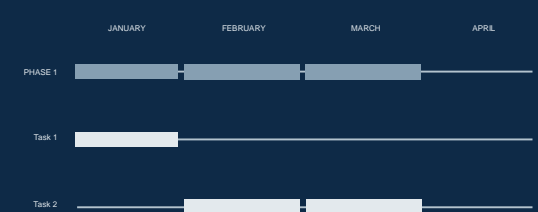
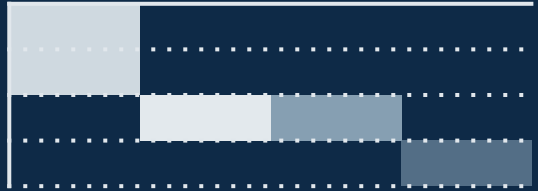
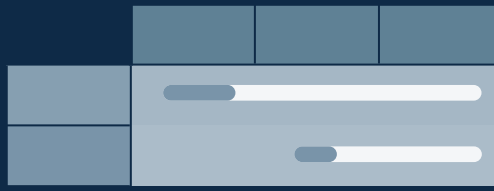
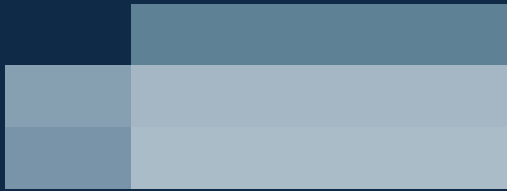
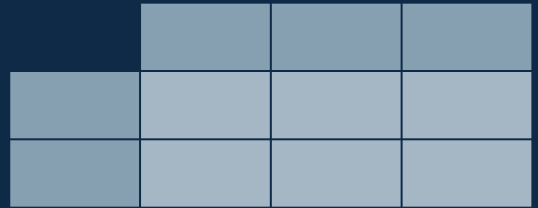
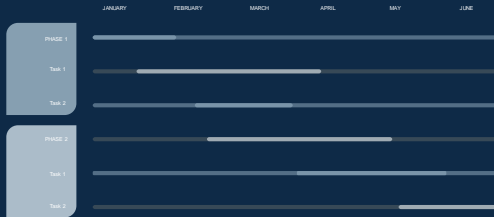
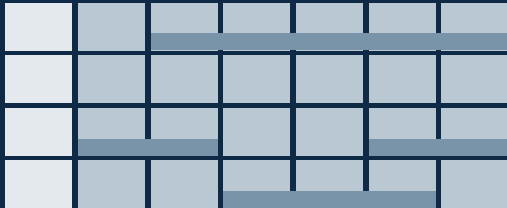
#ebe6dd

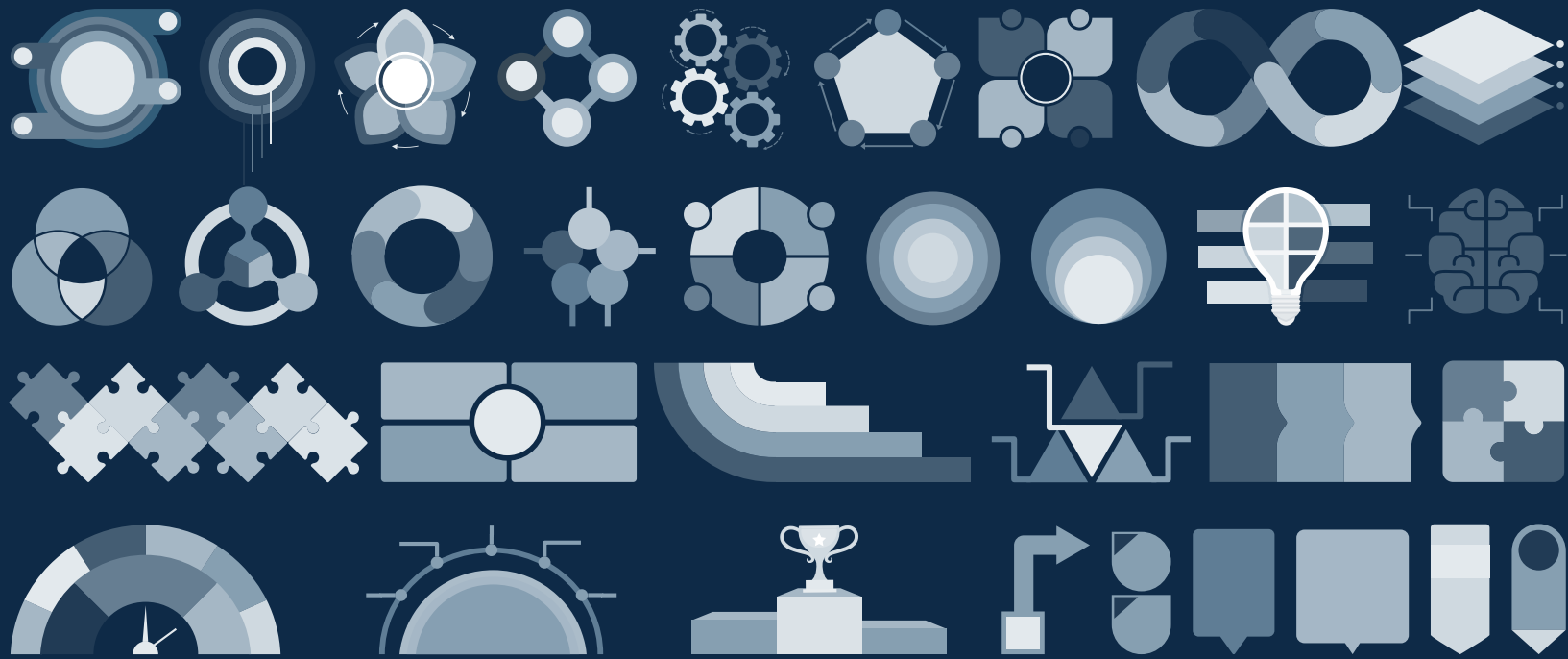


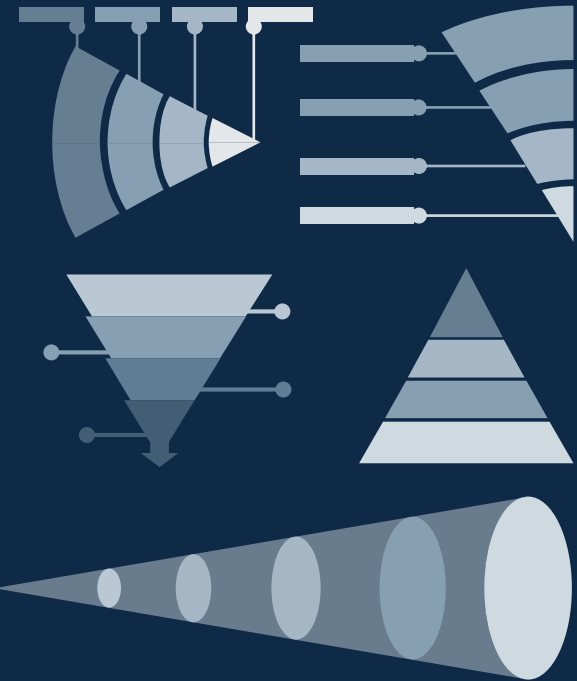
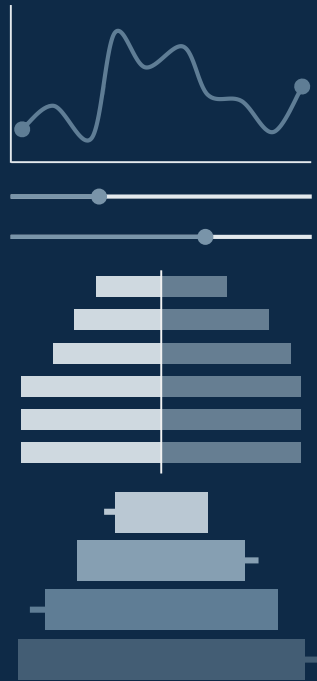
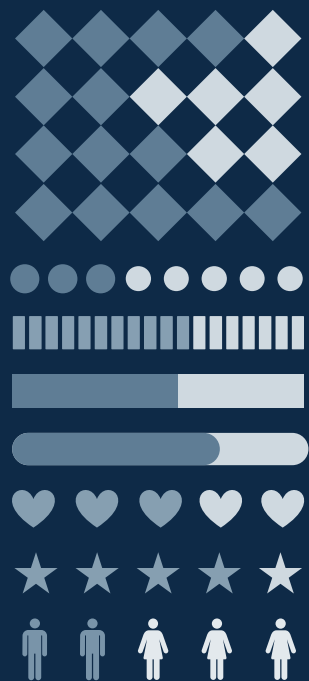
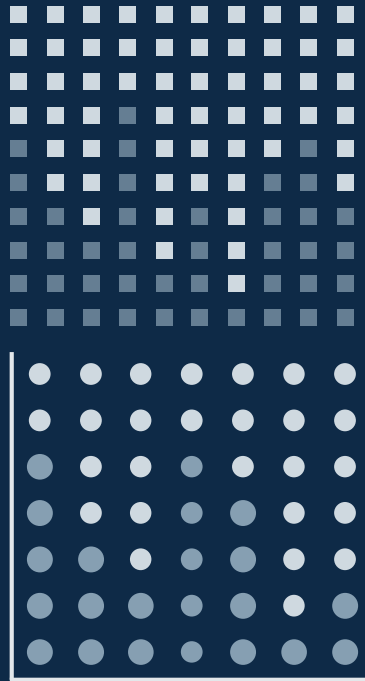












# ...and our sets of editable icons

You can *resize* these icons without losing quality.

You can *change the stroke and fill color*; just select the icon and click on the *paint bucket/pen*.

In Google Slides, you can also use [FlatIcon's extension](#), allowing you to customize and add even more icons.



## Educational Icons



## Medical Icons







# Help & Support Icons



# Avatar Icons



## Creative Process Icons



## Performing Arts Icons



# Nature Icons



# SEO & Marketing Icons



